
Rebeka
MESARIĆ ŽABČIĆ

Institut za migracije i narodnosti
Zagreb

SUVREMENE
ZNAČAJKE
DEMOGRAFSKOG
RAZVOJA U
MEĐIMURSKOJ
ŽUPANIJI

Prostor istraživanja jest Međimurje, tj. Međimurska županija, pretežno agrarni i nizinski kraj smješten između Drave i Mure na krajnjem sjeverozapadu Republike Hrvatske. Zbog smještaja na tromeđi Slovenije, Mađarske i Hrvatske, položaj Međimurske županije ima izrazito pogranični karakter. Pri točnom definiranju istraživanoga prostora treba obratiti pozornost na neke novije promjene. Čakovec, jedna od najvećih prijašnjih općina, prerašao je 1992. godine po površini u najmanju hrvatsku županiju, sudjelujući u teritoriju Hrvatske sa 1,29%, u skladu s novim teritorijalnim ustrojem Republike Hrvatske. Međutim, povijesno-geografski pojam Međimurje površinom (729,5 km²) u cijelosti ne odgovara političko-administrativnom pojmu Županije međimurske (724 km²), jer najistočniji dijelovi Međimurja, pri utoku Mure u Dravu, sjeverno od Legrada, pripadaju susjednoj, Koprivničko-križevačkoj županiji, ali kako na tom području nema naselja, broj je žitelja u obje spomenute cjeline isti. Prema popisu iz 2001. godine, na tom prostoru živi 118 426 stanovnika. Naseljenost sa 246 stan./km², nakon grada Zagreba, najviša je u Hrvatskoj, koja se sa 162,4 stan./km² ubraja u red europskih zemalja srednje i rjeđe gustoće naseljenosti. Stanovništvo Međimurja sudjeluje sa 2,67% u ukupnom stanovništvu Hrvatske.

Ukupno kretanje broja stanovnika

Na ukupno kretanje stanovnika utječe prirodno i mehaničko kretanje stanovnika. Ono je rezultanta demografskih, gospodarskih, političkih, prirodnih i drugih čimbenika. Od prvoga popisa stanovništva 1857. godine do zadnjega 2001. godine broj stanovnika Međimurja povećao se sa 55 412 na 118 426 (indeks porasta je 213,5), a Čakovca sa 5790 na 30 455 (indeks porasta je 526,0). Povećanje bi bilo i znatno veće da nije bilo jake emigracije u prekoceanske (potkraj 19. stoljeća do početka Prvoga svjetskog ra-

Tablica 1.

Ukupno kretanje broja stanovnika po gradovima i općinama od 1857. do 2001. godine na prostoru Međimurja

Gradovi	1857.	1869.	1880.	1890.	1900.	1910.	1921.	1931.	1948.	1953.	1961.	1971.	1981.	1991.	2001.
Čakovec	5790	7002	8580	9375	10815	11425	13024	15108	17034	18119	20676	23550	27520	29996	30455
M. Središće	2211	2416	2710	3069	3435	3682	4062	4630	5207	5671	5878	6483	6421	6631	6548
Prelog	6357	6872	7121	7849	8420	9450	9679	9291	9756	9466	8621	8328	8080	8024	7871
Gradovi ukupno	14358	16290	18411	20293	22670	24557	26765	29029	31997	33256	35175	38361	42021	44651	44874
Belica	1856	2097	2366	2649	2710	2963	3378	3641	4062	4112	3951	3740	3664	3635	3509
Dekanovec	494	600	651	740	738	867	944	1005	1141	1170	1020	987	963	941	832
Domašinec	1763	1971	2228	2470	2452	2891	2815	2965	3171	3180	2958	2946	2743	2590	2459
D. Dubrava	2602	2855	2907	3341	3508	3734	3428	3395	3441	3250	3090	2980	2719	2536	2274
D. Kraljevec	3303	3888	4032	4393	4591	5510	5831	5871	6064	5817	5518	5438	5337	5313	4931
D. Vidovec	1686	1774	1867	2082	2166	2301	2323	2187	2387	2306	2279	2141	1904	1756	1595
Goričan	2342	2736	2880	3202	3400	4086	4157	4121	4418	4266	3847	3696	3256	3221	3148
G. Mihaljevec	1512	1319	1729	1825	1941	2111	2231	2396	2803	2799	2679	2465	2388	2080	2046
Kotoriba	2633	2831	2994	3611	3779	4095	4129	3895	3895	3742	3847	3653	3360	3579	3333
M. Subotica	2487	2839	2930	3109	3557	4066	4506	4928	5783	5792	5426	5606	5673	5689	5676
Nedelišće	2796	3215	3777	4169	4950	5368	5472	6279	7393	7821	8556	9423	10289	11248	11544
Orehovica	1179	1220	1589	1696	1469	1891	2204	2415	2840	3038	2919	2929	2941	3038	2769
Podturen	2786	3150	3410	3795	3919	4575	4987	5300	5825	6212	5631	5587	5124	4663	4392
Selnica	1529	1534	1808	2048	2412	2634	2572	3136	3652	3784	3527	3664	3413	3322	3442
Strahoninec	448	589	617	703	777	788	870	1088	1265	1386	1538	1821	2260	2580	2728
Sv. Juraj na Bregu	2950	2978	2755	3066	3091	3709	3683	3426	3738	3458	3185	4871	4660	5012	5279
Sv. Marija	1893	2297	2252	2582	2798	3090	3068	3662	4610	4744	4921	3052	2794	2601	2433
Sv. Martin na Muri	1842	1842	2012	2390	2471	2593	2687	2914	3493	3469	3304	3500	3083	2987	2958
Šenkovec	320	416	525	570	628	686	731	874	1213	1417	1637	1951	2244	2537	2770
Štrigova	3911	4165	3943	3969	4625	4900	4654	5066	5361	5319	4779	4484	3653	3493	3221
Vratišinec	722	791	955	1025	1156	1208	1315	1753	2134	2213	2286	2365	2336	2394	2213
Općine ukupno	41054	45107	48227	53435	57138	64066	65985	70317	78689	79295	76898	77299	74804	75215	73552
Sveukupno	55412	61397	66638	73728	79808	88623	92750	99346	110686	112551	112073	115660	116825	119866	118426

Izvori: 1, 2, 3, 9, 10, 16, 17.

ta) i u zapadnoeuropske zemlje (potkraj 1960-ih i početkom 1970-ih godina) zbog potrage za poslom.

Porast stanovništva u Međimurju utjecao je na povećanje opće ili relativne gustoće naseljenosti. Ona je 1857. godine iznosila 76 stan./km² a 2001. godine 162,4 stan./km², što je gotovo dvostruko više od državnoga prosjeka. U usporedbi s ostalim hrvatskim županijama, Međimurska je jedna od najgušće naseljenih u Hrvatskoj.

Promatrajući ukupno kretanje stanovništva prema svim popisnim godinama, uočava se konstantan rast broja stanovnika, osim 1961. godine (bilježi pad za 478 stanovnika) i u zadnjem popisu, 2001. godine, koji bilježi pad za 1440 stanovnika. Pad stanovništva 1961. godine u vezi je s odlaskom na privremeni rad u zapadnoeuropske zemlje, dok se pad stanovništva 2001. godine može objasniti dvama razlozima. S jedne strane, može se objasniti kao sekularni pad nataliteta, tj. pojavom kada se u tranziciji agrarnih društava

va bračni parovi svjesno odlučuju na manji broj djece (više se rabe kontracepcijska sredstva, žene se prosvjetno sve više obrazuju, postižu zapažene rezultate u karijeri, više nije potreban “živi” rad u poljoprivredi zbog sveopće mehanizacije i sl.) i na taj se način postiže tzv. socijalna kapilarnost ili civilizacijska razina, tj. položaj kada više uspjeha i viši standard imaju obitelji s manje djece. S druge strane, bračni se parovi ne odlučuju na dvoje ili više djece zbog nemogućnosti rješavanja stambenoga pitanja, malih mjesečnih prihoda ili nezaposlenosti te općenito nemogućnosti prehranjivanja i školovanja većega broja djece. Druga pojava koja utječe na kretanje stanovništva nekoga prostora jest porast broja samaca od 25 do 40 godina života, kada je stanovništvo u najvitalnijoj životnoj dobi. U novije vrijeme to je opća pojava koja je zahvatila visokorazvijena društva Europe i svijeta, ali i pojedine krajeve Republike Hrvatske.

Prirodno i mehaničko kretanje stanovništva

Ukupno kretanje stanovništva ovisi o prirodnom i mehaničkom (migracijskom, fizičkom) kretanju stanovništva. Prirodno i mehaničko kretanje dva su osnovna oblika ukupnoga kretanja stanovništva i čine osnovne odrednice i dinamičke sastavnice razvoja stanovništva jedne zemlje (Wertheimer-Baletić, 200).

Demografska istraživanja pokazuju da i na razvitak stanovništva Međimurske županije znatno utječe prirodno i mehaničko kretanje stanovništva, kao posljedica vanjskih i unutarnjih migracija.

Prirodno kretanje stanovništva

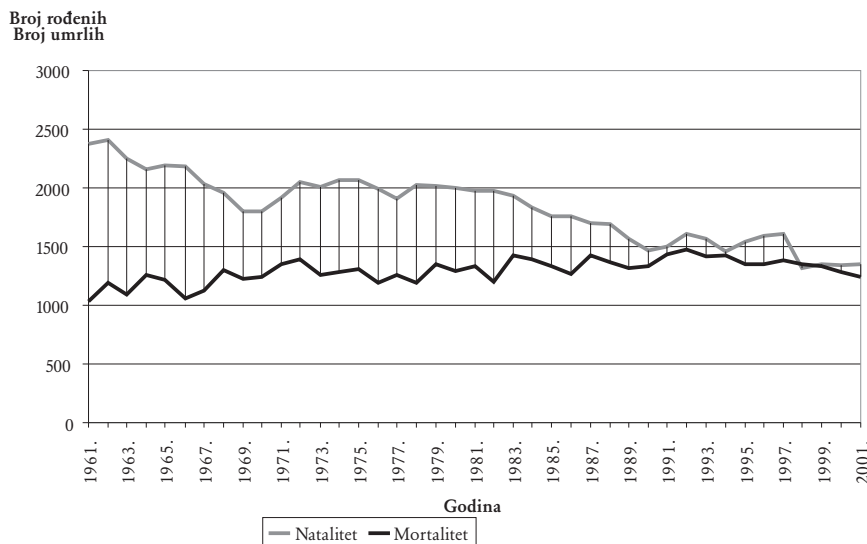
Poznavanje prirodnoga kretanja stanovništva nužno je za opće poznavanje i tumačenje demografskoga kompleksa te njegovih promjena (Friganović, 75). Osnovne sastavnice prirodnoga kretanja stanovništva jesu natalitet ili rodnost (N), mortalitet ili smrtnost (M), a njihova je rezultanta prirodni priraštaj (PP), prirodni pad ili tzv. nulti prirast ili prirodna stagnacija. Njihovo praćenje omogućuje lakše razumijevanje razvojnih procesa i uslijed njih nastalih promjena, odnosno pridonosi cjelovitijem objašnjenju populacijske dinamike nekoga prostora. S obzirom na to da prirodno kretanje varira u prostoru i vremenu, ovisno o životnim uvjetima, razini razvijenosti, a i o društvenim, ekonomskim, vjerskim i ostalim čimbenicima, prirodni priraštaj u Republici Hrvatskoj bilježi duži niz godina pad, dok Međimurska županija, iako po popisu iz 2001. godine

Tablica 2.
Prirodno kretanje stanovništva
Međimurja od 1961. do
2001. godine

Godina	Natalitet		Mortalitet		Prirodni priraštaj		
	stopa	stopa	stopa	stopa	broj	stopa	
1961.	112073	2374	21,2	1034	9,2	1340	12,0
1962.	112432	2407	21,4	1187	10,6	1220	10,9
1963.	112791	2241	19,9	1086	9,6	1155	10,2
1964.	113150	2151	19,0	1255	11,1	896	7,9
1965.	113509	2183	19,2	1208	10,6	975	8,6
1966.	113868	2175	19,1	1056	9,3	1119	9,8
1967.	114227	2029	17,8	1126	9,9	903	7,9
1968.	114586	1959	17,1	1300	11,3	659	5,8
1969.	114945	1795	15,6	1218	10,6	577	5,0
1970.	115304	1795	15,6	1235	10,7	560	4,9
1971.	115660	1908	16,5	1351	11,7	557	4,8
1972.	115776	2049	17,7	1393	12,0	656	5,7
1973.	115892	2008	17,3	1256	10,8	752	6,5
1974.	116008	2063	17,8	1280	11,0	783	6,7
1975.	116124	2065	17,8	1309	11,3	756	6,5
1976.	116240	1988	17,1	1191	10,2	797	6,9
1977.	116356	1906	16,4	1254	10,8	652	5,6
1978.	116472	2026	17,4	1187	10,2	839	7,2
1979.	116588	2015	17,3	1349	11,6	666	5,7
1980.	116704	2004	17,2	1292	11,1	712	6,1
1981.	116825	1973	16,9	1333	11,4	640	5,5
1982.	117129	1976	16,9	1194	10,2	782	6,7
1983.	117433	1925	16,4	1426	12,1	499	4,2
1984.	117737	1826	15,5	1394	11,8	432	3,7
1985.	118041	1760	14,9	1332	11,3	428	3,6
1986.	118345	1758	14,9	1264	10,7	494	4,2
1987.	118649	1703	14,4	1419	12,0	284	2,4
1988.	118953	1694	14,2	1367	11,5	327	2,7
1989.	119257	1558	13,1	1320	11,1	238	2,0
1990.	119561	1460	12,2	1331	11,1	129	1,1
1991.	119866	1499	12,5	1433	12,0	66	0,6
1992.	119722	1605	13,4	1469	12,3	136	1,1
1993.	119578	1563	13,1	1414	11,8	149	1,2
1994.	119434	1455	12,2	1426	11,9	29	0,2
1995.	119290	1539	12,9	1346	11,3	193	1,6
1996.	119146	1583	13,3	1353	11,4	230	1,9
1997.	119002	1598	13,4	1380	11,6	218	1,8
1998.	118858	1314	11,1	1351	11,4	-37	-0,32
1999.	118714	1346	11,3	1333	11,2	13	0,1
2000.	118570	1345	11,3	1287	10,9	58	0,5
2001.	118426	1346	11,4	1237	10,4	109	0,9

Slika 1.

Prirodno kretanje stanovništva Međimurja od 1961. do 2001. godine



bilježi stagnaciju nataliteta, i dalje bilježi pozitivan prirodni priraštaj (tablica 2). U promatranih četrdeset godina, od 1961. do 2001. godine, samo je 1998. godine zabilježen negativni prirodni prirast i iznosio je -0,3%. Prirodno kretanje stanovništva odraz je društvenih zbivanja, gospodarskoga razvoja i kulturne razine pučanstva.¹

Kontinuirano praćenje prirodnoga kretanja stanovništva u Međimurju prikazano je od 1961. godine, jer od tada Državni zavod za statistiku RH počinje pratiti broj rođenih i umrlih po tadašnjim općinama.

Osnovne karakteristike prirodnoga kretanja stanovništva Međimurja neposredno nakon Drugoga svjetskog rata jesu relativno visoke stope rodosti, smrtnosti i prirodnoga priraštaja, što je značajka nedovoljno razvijenih društvenih zajednica. Od tada te su se stope postupno smanjivale. Najniže vrijednosti rađanja i priraštaja, ali ne i mortaliteta, zabilježene su potkraj 1960-ih i 1970-ih godina, u vrijeme najintenzivnijeg odlazanja međimurskoga stanovništva na privremeni rad u inozemstvo. Nakon toga razdoblja stope su se uz manja odstupanja stabilizirale, a početkom 1980-ih godina stope rađanja i priraštaja ponovo su se počele smanjivati i to traje do danas. Istodobno stopa mortaliteta stagnira (tablica 2).

Sličan razvojni trend zabilježila je i Hrvatska, s razlikom što su njezine demografske stope nešto niže od istih stopa u Međimurju. Analiza prethodnih podataka upućuje na zaključak da Međimurje u demografskoj tranziciji "kasni" za nekoliko godina za državnim prosjekom, kao i da

je demografska tranzicija u Hrvatskoj završena, pa se sada Hrvatska već nalazi u posttranzicijskoj fazi. Opće je poznato da se u normalnim okolnostima smanjivanjem broja poroda populacijska dinamika usklađuje s gospodarskom, kako bi se povećao životni standard i postupno smanjili latentni viškovi radne snage. Stagnacija stope mortaliteta izravna je posljedica starenja stanovništva (37,77 prosječna starost naselja za Međimurje), jer sve veći udio starijega stanovništva u ukupnom stanovništvu neminovno pridonosi i većoj stopi smrtnosti.

Mehaničko kretanje stanovništva

Trendovi tipa općega kretanja stanovništva odražavaju društveno-gospodarske prilike u Međimurju. Oni indiciraju sadašnje i eventualno buduće poteškoće u ekonomskom razvoju. Opće kretanje stanovništva obuhvaća prirodno kretanje (prirodni priraštaj) i prostornu pokretljivost (migracije). Priraštaj i prostorna pokretljivost osnovne su odrednice opće populacijske dinamike (Friganović, 100).

Međimurje je kraj relativno staroga ruralnog egzodusa. Ovisno o tome je li migracijska bilanca pozitivna ili negativna, određujemo je li neki prostor egzodusnog (E) ili imigracijskog (I) obilježja (Friganović, 101). U novije vrijeme, između dviju popisnih godina, selidbena bilanca iskazuje stalan populacijski deficit između 5800 (od 1961. do 1971.) čak do 12 500 ljudi (od 1953. do 1961.), što potvrđuje znatno snažniju emigraciju nego imigraciju.

Analiza kretanja broja stanovnika u Međimurju prema popisima u zadnjih sto pedeset godina upućuje na različite trendove u pojedinim razdobljima. Promatrajući kretanje stanovništva prema popisnim godinama, uočava se konstantan rast broja stanovništva s tek nešto manjim padom 1961. godine i znatnijim padom u zadnjem popisnom razdoblju. S obzirom na to da je Međimurje prema podacima zadnjega popisa stanovništva 2001. godine imalo 118 426 stanovnika u odnosu na prvi popis 1857. godine, broj žitelja više se nego udvostručio, tj. povećao se za oko 213,5% (1857. = 55 455 stanovnika). Iz toga proizlazi da je prosječna godišnja stopa rasta od 1857. do 2001. iznosila 0,79%

Ovako relativna visoka dinamika posljedica je prije svega utjecaja prirodnoga priraštaja, dok je doseljavanje od sporednoga značenja. Ovakav zaključak logično proizlazi iz približe analize nekoliko karakterističnih razdoblja.

Promatramo li razvoj stanovništva međimurskoga kraja u proteklih stotinjak godina, možemo izdvojiti nekoliko karakterističnih razdoblja:

Tablica 3.
Izdvojena karakteristična razdoblja Međimurja

Popisna godina	1857.	1910.	1921.	1953.	1961.	1991.	2001.
Popis stanovnika	55412	88623	92750	112551	112073	119866	118426
Razlika popisa		33211	4127	19801	-478	7793	-1440
Razlika godina		53	11	32	8	30	10
Godišnji porast		627	375	619	-60	260	-144
Prosječni godišnji porast u %		1,13%	0,42%	0,67%	-0,05%	0,23%	-0,12%

U prvom razdoblju od 1857. do 1910. tj. do Prvog svjetskog rata, prosječna godišnja stopa porasta stanovništva iznosila je 1,13%. To je apsolutno najviša stopa populacijskoga razvitka u cijelom promatranom razdoblju u Međimurju, gledano u cjelini. Bitna odrednica ukupnoga kretanja stanovništva u tom razdoblju jest prirodno kretanje stanovništva. Iako je stanovništvo u tom razdoblju odlazilo u prekoceanske zemlje, emigracija u tom razdoblju nije zamjetnije utjecala na ukupnu promjenu broja stanovnika.

U međuratnom razdoblju, od 1910. do 1921., ubrzan je populacijski razvoj gornjega Međimurja, ali je već u glavnini naselja istočnoga dijela donjega Međimurja otpočeo proces depopulacije. Prosječna godišnja stopa porasta stanovnika iznosila je 0,42%. Na promjene prirodnoga kretanja u odnosu na ukupno kretanje broja stanovnika u međuratnom razdoblju značajno se odražava emigracijska komponenta. Iseljavanje je usmjereno prema drugim agrarnim krajevima Hrvatske, Zagrebu i drugim industrijskim centrima rada (Heršak, Šimunko, 1990.).

Za treće razdoblje populacijskog razvitka od 1921. do 1953. karakterističan je pojačan utjecaj Čakovca, koji raste po godišnjoj stopi od 2,12%, dok godišnje stope u ostalim agrarnim područjima opadaju. Prosječna godišnja stopa porasta stanovništva iznosila je 0,67%. Proces depopulacije naselja donjega Međimurja nastavlja se i proširuje na znatan broj naselja gornjega Međimurja. Jedino Čakovec s prigradskim naseljima i još neka veća naselja bilježe konstantan porast žitelja. Udio porasta Čakovca u ukupnom porastu stanovništva Međimurja iznosi već oko 40%. To je indikacija nakon ratnih promjena i složenijih društveno-gospodarskih procesa.

U četvrtom razdoblju od 1953. do 1961. godine vidljiv je mali silazni populacijski trend agrarnih područja koji se nastavlja (sada već i glavnina naselja gornjega Međimurja ima negativan populacijski razvoj), pa oba dijela

mikroregije i Međimurje kao cjelina prvi put bilježe negativne vrijednosti populacije. Prosječna godišnja stopa stanovništva iznosila je -0,05%. U isto vrijeme Čakovec ima apsolutno najvišu godišnju stopu porasta stanovništva, 3,19%, što je u velikoj mjeri posljedica doseljavanja stanovništva iz okolnih naselja, ali i s drugih područja. Zato mnogo ne iznenađuje ni sljedeći podatak: dok je u agrarnim područjima broj stanovnika opao za -2,3%, u Čakovcu je broj stanovnika porastao za 25,5%. Rezultat takva kretanja karakterističan je za egzodusni tip dinamike stanovništva s tendencijom emigracije i depopulacije. Isti se proces do 1971. godine proširio na tri četvrtine svih općina i približno polovicu ukupnoga stanovništva Hrvatske (Pavlaković-Koči, 1976., 22).

U petom razdoblju od 1961. do 1991. negativan populacijski razvoj zaustavljen je u donjem Međimurju, a u gornjem je Međimurju smanjen. Iako se u Čakovcu godišnja stopa porasta stanovništva smanjila, još je uvijek relativno visoka i iznosi 2,21%. Prosječna godišnja stopa porasta stanovništva iznosila je 0,23%. Udio Čakovca u ukupnom prirastu žitelja međimurskoga kraja iznosio je gotovo 60%, što samo pokazuje još veće jačanje njegova značenja kao vodećega centralnog naselja u Međimurju.

Šesto razdoblje od 1991. do 2001. godine ima negativnu prosječnu godišnju stopu stanovništva od -0,12%. S jedne strane, postojeće stanje može se objasniti kao utjecaj i posljedica Domovinskog rata, a s druge strane tzv. pojavom već spomenutoga sekularnog nataliteta.

Broj, veličina i prostorni razmještaj naselja u Međimurju 2001. godine

S obzirom na izgled reljefa, kao glavni dijelovi prostora mogu se izdvojiti brežuljkasto gornje i nizinsko donje Međimurje. Od 1857. godine do zadnjega popisa stanovništva 2001. godine bilo je manjih korekcija granica naselja, a time i broja stanovnika.³

Popis stanovništva 2001. godine navodi u Međimurju ukupno 128 samostalnih naselja s prosječnom veličinom od 925 stanovnika. Na naselja veličine do 2000 stanovnika otpada 115 ili 89,8% svih naselja u kojima živi 56,6% stanovnika. U preostalih 13 ili 10,2% naselja iznad 2000 stanovnika živi 43,4% stanovnika (tablica 4). U gornjem Međimurju gotovo je polovica (49,2%) svih naselja, no samo dva dosežu veličinu naselja iznad 2000 stanovnika. To su mala naselja s prosječno 452 stanovnika i po obliku pripadaju raštrkanom (disperznom) tipu naselja. U donjem Međimurju prevladavaju po broju sta-

Tablica 4.

Struktura naselja u Međimurju prema veličini 2001. godine

Veličina naselja	Međimurje				Gornje Međimurje				Donje Međimurje			
	Naselja		Stanovništvo		Naselja		Stanovništvo		Naselja		Stanovništvo	
	Broj	%	Broj	%	Broj	%	Broj	%	Broj	%	Broj	%
Do 200	22	17,2	3.174	2,7	22	34,9	3.174	11,1	0	0,0	0	0,0
201 - 500	40	31,3	13.196	11,1	25	39,7	8.059	28,3	15	23,1	5.137	5,7
501 - 1000	35	27,3	25.058	21,2	11	17,5	7.595	26,7	24	36,9	17.463	19,4
1001 - 2000	18	14,1	25.546	21,6	3	4,8	3.977	14,0	15	23,1	21.569	24,0
2001 - 3000	7	5,5	17.141	14,5	1	1,6	2.350	8,3	6	9,2	14.791	16,4
3001 - 5000	5	3,9	18.521	15,6	1	1,6	3.322	11,7	4	6,2	15.199	16,9
5001 i više	1	0,8	15.790	13,3	0	0,0	0	0,0	1	1,5	15.790	17,6
Ukupno	128	100,0	118.426	100,0	63	100,0	28.477	100,0	65	100,0	89.949	100,0

novnika prosječno tri puta veća naselja (prosječno 1384 stanovnika), iako su brojčano slična naseljima u gornjem Međimurju (50,8% svih naselja). Po postanku su relativno starija, po tipu zbijena (grupirana) te znatno rjeđe smještena uz glavne ceste.

Suvremeni demografski razvoj Međimurja od 1991. do 2001. godine

Analizom podataka popisa stanovništva iz 1991. i 2001. godine objašnjavamo mnoge razvojne procese i njima izazvane promjene te upozoravamo na relativno intenzivnu pojavu prerasmjesta stanovništva u Međimurju u odnosu na vodeća centralna naselja i vitalne prometnice.

Od ukupno 128 naselja u Međimurju, 47 naselja ili 36,7% zabilježilo je porast broja stanovnika, 4 ili 3,1% naselja nisu promijenila broj stanovnika i čak 77 ili 60,2% naselja zabilježilo je pad broja stanovnika (tablica 5).

U gornjem Međimurju porast broja stanovnika zabilježila su 23 naselja ili 36,5%, 1 naselje ili 1,6% naselja ne bilježi promjenu broja stanovnika, a 39 ili 61,9% naselja bilježi pad stanovnika.

U donjem Međimurju 24 su naselja ili 36,9% zabilježila porast broja stanovnika, 3 ili 4,6% naselja ne bilježi promjenu broja stanovnika, a 38 ili 58,5% bilježi pad broja stanovnika.

Daljnja analiza populacijske dinamike u promatranom razdoblju pokazuje da je samo jedno naselje zabilježilo velik porast stanovnika (više od 30,1%). To je naselje Zebanec Selo u općini Selnica (43,63%), malo i prometno relativno izolirano naselje u gornjem Međimurju. No to ne čudi, s obzirom na to da su se od 1995. godine mahom

Tablica 5.

Populacijska dinamika naselja u Međimurju od 1991. do 2001. godine

Obilježje dinamike	Međimurje				Gornje Međimurje				Donje Međimurje			
	Naselja		Stanovništvo		Naselja		Stanovništvo		Naselja		Stanovništvo	
	Broj	%	Broj	%	Broj	%	Broj	%	Broj	%	Broj	%
Veliki porast (više od 30,1%)	1	0,8	665	0,6	1	1,6	665	2,3	0	0,0	0	0,0
Umjereni porast (10,1-30,0%)	11	8,6	7.669	6,5	6	9,5	2.488	8,7	5	7,7	5.181	5,8
Mali porast (do 10,0%)	35	27,3	35.694	30,1	16	25,4	10.590	37,2	19	29,2	25.104	27,9
Bez promjene	4	3,1	1.908	1,6	1	1,6	112	0,4	3	4,6	1.796	2,0
Mali pad (do 10,0%)	52	40,6	57.253	48,3	28	44,4	11.826	41,5	24	36,9	45.427	50,5
Umjereni pad (10,1-30,0%)	25	19,5	15.237	12,9	11	17,5	2.796	9,8	14	21,5	12.441	13,8
Veliki pad (više od 30,1%)	0	0,0	0	0,0	0	0,0	0	0,0	0	0,0	0	0,0
Ukupno	128	100,0	118.426	100,0	63	100,0	28.477	100,0	65	100,0	89.949	100,0

počeli vraćati međimurski iseljenici iz zapadnoeuropskih zemalja u rodni kraj.

Umjereni porast stanovništva (od 10,1 do 30,0%) imalo je 11 ili 8,6% svih naselja, od kojih je 6 ili 9,5% u gornjem Međimurju, a 5 ili 7,7% u donjem Međimurju. Izuzev Trnovca i Kuršanca (naselja sa znatnim udjelom Roma) te Mihovljana i Brezja kao prigradskih naselja Čakovca, naselja Držimurec, Slakovec, Dragoslavec, Kapelščak, Jurovčak, Knezovec i Mali Mihaljevec, iako udaljenija od Čakovca, bilježe znatan porast stanovništva.

Mali porast broja stanovnika (do 10,0%) zabilježila su 35 ili 27,3% naselja, i to 16 ili 25,4% u gornjem i 19 ili 29,2% naselja u donjem Međimurju. Naselja gornjega Međimurja znatno su udaljena od Čakovca, na samoj su granici sa Slovenijom, dok su naselja donjega Međimurja, koja bilježe malen porast stanovništva, ili prigradska naselja Čakovca ili su smještena duž glavnih prometnica, cesta i željezničkih pruga prema Varaždinu, Kotoribi i mađarskoj granici.

Ukupno četiri naselja, 1 ili 1,6% u gornjem i 3 ili 4,6% u donjem Međimurju, nisu promijenila broj stanovnika između popisne 1991. i 2001. godine.

Velik pad broja stanovnika (od 30,1%) nije zabilježilo ni jedno naselje u Međimurju.

Umjeren pad broja stanovnika (od 10,1 do 30%) zabilježilo je ukupno 25 ili 19,5% naselja, od toga 11 ili

17,5% u gornjem i 14 ili 21,5% u donjem Međimurju. Među njima, s obzirom na centralnomjesne funkcije, najznačajnija su Donja Dubrava, Podturen i Dekanovec u donjem Međimurju i naselje Štrigova u gornjem Međimurju. Naročito nepovoljan razvojni trend ima Donja Dubrava, u kojoj se konstantno smanjuje broj stanovnika od 1910. godine (izuzev 1948.), dok je u ostalim spomenutim naseljima to novija pojava.

Malen pad broja stanovnika (do 10,0%) iskazala su ukupno 52 ili 40,6% naselja, od kojih 28 ili 44,4% u gornjem i 24 ili 36,9% u donjem Međimurju. U toj grupi naselja već je više većih naselja s većim brojem centralnomjesnih funkcija (Mursko Središće, Sv. Martin na Muri, Gornji Mihaljevec u gornjem Međimurju te Prelog, Nedelišće, Goričan, Domašinec, Mala Subotica, Kotoriba, Sveta Marija i Donji Vidovec u donjem Međimurju). U spomenutim naseljima (osim Preloga, Nedelišća i Murskog Središća) broj stanovnika počeo se smanjivati nakon Drugoga svjetskog rata.

Zaključak

Cjelokupna dosadašnja analiza populacijske dinamike od 1991. do 2001. godine upućuje na sljedeće zaključke:

U tom razdoblju zabilježen je prvi put nakon četrdeset godina pad broja stanovnika u Međimurju i iznosi -1440 osoba, a prosječna godišnja stopa negativna je i iznosi -0,12%. Hrvatska također bilježi pad broja stanovnika za -346 805 osobu, s prosječnom godišnjom stopom od -0,725%.

Donje Međimurje po popisu iz 2001. godine bilježi znatni pad broja stanovnika u odnosu na prethodni popis za -1461 stanovnika (prosječna godišnja stopa iznosi -0,16%), dok gornje Međimurje bilježi malen porast broja stanovnika za 21 osobu (prosječna godišnja stopa iznosi 0,007%).

Većina naselja donjega Međimurja i velika većina naselja gornjega Međimurja gubi stanovništvo, a proces depopulacije vremenski je stariji u donjem Međimurju, jer već prije Drugoga svjetskog rata pojedina naselja bilježe stalan pad broja stanovnika (npr. Donja Dubrava, Donji Mihaljevec, Hodošan i Cirkovljan). U istom razdoblju negativan populacijski trend imaju samo dva naselja u gornjem Međimurju (Robadje i Vukanovec). Nakon Drugoga svjetskog rata proces depopulacije širi se na manja naselja u donjem Međimurju i na većinu naselja u gornjem Međimurju. Međutim, kod svake nove popisne godine opada intenzitet depopulacije naselja gornjega Međimurja.

Stalan pozitivni populacijski razvoj bilježe naselja na vitalnoj prometnici ovoga prostora: Mursko Središće – Čakovec – Varaždin, kao i većina prigradskih naselja Čakovca, a Čakovec bilježi malen pad od 209 stanovnika ili -1,31%. Malen pad stanovništva Čakovca 2001. godine rezultat je pripajanja dijela gradskoga područja 1991. godine Šenkovcu, a koje je u ranijim popisima pripadalo Čakovcu.

Analizom podataka možemo uočiti da se pozitivnim kretanjem broja stanovnika izdvajaju gotovo sva naselja u kontaktnom prostoru između pobrđa i nizine na pravcu Mursko Središće – Čakovec – Varaždin. Također je uočljivo da s porastom udaljenosti od ove prometno-geografske okosnice opada intenzitet porasta broja stanovnika, a jača tendencija negativnoga kretanja. To upućuje na činjenicu da se sve veće koncentracije stanovništva zbivaju uglavnom uz prometne pravce ili u njihovoj blizini. Uzrok su tome relativno snažni procesi deagrarizacije i urbanizacije, posljedice kojih su ubrzane socijalno-gospodarske transformacije stanovništva i promjene tipa naselja.

Analiza promatranoga prostornog razmještaja naselja s pozitivnom dinamikom stanovništva upućuje na zaključak da se društveno-gospodarske promjene, čiji je primarni indikator dinamika stanovništva, odvijaju pod utjecajem vlastita mikroregionalnog centra, ali i zahvaljujući povezanosti s centrima izvan regije naselja. Korelacija između dinamike stanovništva i udaljenosti od Čakovca potvrđena je i statistički za naselja unutar izotele od 18 km. Utjecaj Varaždina u južnom dijelu zbog blizine ne djeluje u suprotnom od Čakovca, već za pojedina naselja koja leže u zoni djelovanja obaju centara, može utvrditi samo veći porast od očekivanog. Na drugoj strani, naselja koja se nalaze izvan izotelne udaljenosti od 18 km pokazuju neočekivano jaku devijaciju od "prosječne" korelacije – s porastom udaljenosti od Čakovca broj stanovnika raste kao odraz utjecaja drugoga središta.

BILJEŠKE

¹ O uskoj povezanosti društveno-gospodarskoga razvoja i prirodnoga kretanja govori teorija demografske tranzicije (demografskog prijelaza). Ona je populacijski izraz društveno-gospodarskih promjena. To je prijelaz s visokih stopa rađanja i umiranja s malim ili nikakvim priraštajem na niske stope s malim, ali postojanim, priraštajem. To je također prijelaz sa spontanog i neracionalnog na planirani priraštaj, odnosno to je populacijska racionalizacija. Demografska tranzicija je dugotrajan, generacijski proces koji slijedi generacijske društveno-gospodarske promjene.

² U Međimurju je 1998. godine prvi put u promatranim razdobljima zabilježen negativan prirodni priraštaj. Naime, od 1998. godine, zbog metodoloških promjena, hrvatsko stanovništvo koje radi i živi u inozemstvu ne vodi se više u prirodnom kretanju.

³ Naselja Bukovec, Donji Koncovčak, Praporčan i Zaveščak od popisa 1869. do popisa 1900. vode se pod naseljem Selnica. Naselja Dragoslavec, Okrugli Vrh, Frkanovec, Pleškovec i Vučetinec od popisa 1869. do 1900. vode se pod naseljem Lopatinec. Naselja Dragoslavec Breg i Vugrišinec vode se od 1869. do 1900. pod naseljem Vukanovec. Naselja Dunjkovec i Puščine vode se od 1869. do 1900. pod naseljem Nedelišće. Naselja Gornji Koncovčak, Gradišćak, Jurovčak i Kapelščak, vode se od 1869. do 1900. pod naseljem Grkaveščak. Naselja Gornji Zebanec, Merhatovec, Plešivica i Zebanec Selo, vode se od 1869. do 1900. pod naseljem Donji Zebanec. Naselja Jurovec, Lapšina vode se od 1869. do 1900. pod naseljem Čestijanec. Naselje Sv. Križ Dravski od 1869. do 1900. vodi se pod naseljem Podbrest. Naselje Merhatovec od 1869. do 1900. vodi se pod naseljem Ferketinec. Naselje Prekopa od 1869. do 1900. vodi se pod naseljem Železna Gora. Naselje Otok za isto razdoblje, pod naseljem Prelog. Naselje Tupkovec za isto razdoblje pod naseljem Martinuševec. Naselja Novo Selo na Dravi i Šandorovec od 1890. do 1921. godine vode se pod Varaždinom. Naselje Šenkovec 1991. godine povećano je za dio naselja Čakovec i za dio područja naselja Slakovec, Brezje i Mačkovec. Naselje Strahoninec povećano je 1991. godine za dio područja naselja Savska Ves. Naselje Puščine 1991. godine smanjeno je za dio područja naselja koji je pripojen G. Kuršancu. Naselje Ivanovec je 1991. godine povećano za cijelo naselje Gornji Vidovec koje je prestalo postojati i u cijelosti je pripojeno naselju Ivanovec.

Prema popisu stanovništva 1991. godine, na prostoru Međimurske županije bilo je 125 samostalno iskazanih naselja. Godine 1995. dolazi do izdvajanja naselja Celine dijelom iz naselja Sivice, a dijelom iz naselja Gornjeg Kraljevca, zatim se odvojilo naselje Leskovec iz Štrigove i naselje Slemenice iz Mačkovca. Obzirom na odvajanje navedenih naselja, Županija danas broji 128 naselja (popis 2001.), ali kako navedena naselja statistički nisu bila obrađivana popisom 1991. godine, za njih se u analizama vezanima uz popis 1991., ne iskazuju podaci, već se i dalje vode uz matična naselja.

Popisima stanovništva 1981., 1991. i 2001. godine na prostoru Međimurja službeno je registrirana i popisana 21 općina. Da bi se udovoljilo zahtjevima EU, tj. pravima manjina u Međimurju, 20. 4. 2002. godine iz općine Čakovec izdvojeno je naselje Pribislavec s pripadajućim tzv. romskim naseljem i formirana je nova, 22., općina Međimurske županije, općina Pribislavec. Nova općina Pribislavec obuhvaća jedno naselje: Pribislavec s pripadajućim romskim naseljem. S obzirom na to da je članak rađen po popisnim metodologijama 1971. - 2001. i s obzirom na to da će se općina Pribislavec prvi put samostalno iskazati popisom 2011. godine, za općinu Pribislavec se u analizama vezanima uz popis 2001. godine ne iskazuju samostalni podaci, već se ona vodi uz prethodno matičnu općinu Čakovec.

- Baučić, I. (1970.), SR Hrvatska u vanjskim migracijama radne snage, Geografski horizont 3-4, Zagreb, str. 1-16.
- Fričanović, M. (1990.), "Demogeografija: stanovništvo svijeta, Školska knjiga, Zagreb.
- Fričanović, M. A. (1992.), Promjene u dinamici stanovništva Hrvatske 1981-1991. kao funkcija urbanizacije, Geografski glasnik, Vol. 54, Zagreb, str. 63-74.
- Gelo, J. (1987.), "Demografske promjene u Hrvatskoj od 1780. do 1981. godine, Globus, Zagreb.

LITERATURA

- Grupa autora (1982.), "Međimurje - monografija", Čakovec.
- Heršak, E. i drugi (1998.), Leksikon migracijskoga i etničkoga nazivlja, Institut za migracije i narodnosti, Školska knjiga, Zagreb.
- Horvat, R. (1944.), Povijest Međimurja, Zagreb; pretpisak: Matica hrvatska, Čakovec, 1993.
- Korenčić, M. (1979.), Naselja i stanovništvo SR Hrvatske 1857-1971, Zagreb, JAZU (Djela JAZU, knjiga 54).
- Laci, S. (1979.), "Centralna naselja Međimurja".- Radovi, Zagreb, Geografski odjel PMF, br. 14, str. 19-39.
- Laci, S. (1982.), Razvoj naseljenosti Međimurja".- Geografski glasnik, Zagreb, 44, 51-68.
- Mesić, M. i suradnici (1991.): Vanjske migracije i društveni razvitak, Institut za migracije i narodnosti, Zagreb.
- Nejašmić, I. (1991.), "Depopulacija u Hrvatskoj, korijeni, stanje, izgledi", Globus, Zagreb.
- Pavlaković-Koči, V. (1976.), "Vanjske migracije iz Međimurja kao faktor transformacije kraja", magistarski rad.
- Vresk, M. (1986.), "Centri rada i gravitacijska područja zaposlenih u Hrvatskoj, Radovi 21, Zagreb, Geografski odjel PMF-a, br. 21, str. 13-22.
- Vresk, M. (1989.), Urbanizacija i mobilnost stanovništva. Uočeni evolutivni modeli međuzavisnosti, Geografski glasnik, br. 51, Zagreb.
- Vresk, M. (1992.), Urbanizacija Hrvatske 1981-1991. Geografski glasnik, Vol. 54, Zagreb, str. 99-116.
- Vresk, M. (1993.), Prometne osovine i osovine urbanizacije Središnje Hrvatske, Geografski glasnik, br. 55, Hrvatsko geografsko društvo, Zagreb, str. 81-88.
- Wertheimer-Baletić, A. (1999.), "Stanovništvo i razvoj", Mate, Zagreb.
- White P. and Woods R. (1980.), The geographical impact of migration, Longman Group Limited, London.
- Žuljić, S. (1976.), Rast gradskog stanovništva i proces urbanizacije u SR Hrvatskoj, (Centralna naselja i gradovi SRH), Školska knjiga, Zagreb.

IZVORI

- Lajtman, J. i ostali (1994.), Pregled podataka o Županiji međimurskoj, Županija međimurska, Čakovec.
- Lajtman, J. i ostali (1995.), Pregled podataka o Županiji međimurskoj, Županija međimurska, Čakovec.
- Republički zavod za statistiku SRH.
- Izvešće o stanju u prostoru Međimurske županije, Zavod za prostorno uređenje Međimurske županije.
- Program mjera za unapređenje stanja u prostoru Međimurske županije, Zavod za prostorno uređenje Međimurske županije.
- Izvešća o stanju u prostoru i programi mjera za unapređenje stanja u prostoru općina i gradova Međimurske županije u razdoblju od 1995. do 1999. godine.
- Statistički ljetopis, Državni zavod za statistiku, Zagreb, 1993.
- Statistički ljetopis hrvatskih županija, Državni zavod za statistiku, Zagreb, 1993.
- Popis stanovništva 1991., Dokumentacija 810, 811, Državni zavod za statistiku, Zagreb, 1991.

- Popis stanovništva 1991., Dokumentacija 882, 884, 885, 886, 887 Državni zavod za statistiku, Zagreb, 1992.
- Popis stanovništva i stanova 1971. Stanovništvo, pol i starost-I deo. Rezultati po naseljima i opštinama, knjiga VIII, Beograd, Savezni zavod za statistiku, SFRJ, 1973.
- Popis stanovništva 1971. i 1981. Stanovništvo po zajednicama općina i općinama, dokumentacija 569, godina 1984. Republički zavod za statistiku, SRH, Zagreb, 1989.
- Popis stanovništva 1991. Stanovništvo prema spolu i starosti, dokumentacija 882, Zagreb, siječanj 1994.
- Popis stanovništva, kućanstava i stanova 31. ožujka 2001. CD Državnog zavoda za statistiku Republike Hrvatske, Zagreb, 2002.
- Razvojna politika za granična područja Republike Hrvatske, V.R.L.N. d.o.o. Zagreb, 1995.
- Pregled podataka u Županiji međimurskoj, statističko izvješće, 1994.
- Pregled podataka u Županiji međimurskoj, statističko izvješće, 1995.